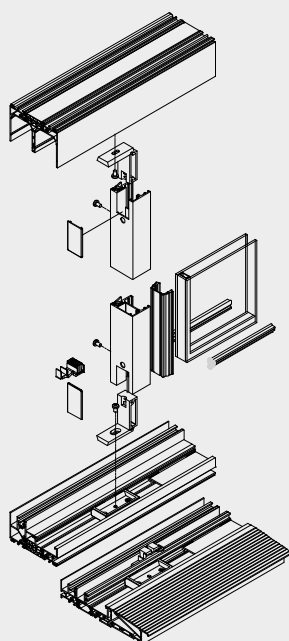
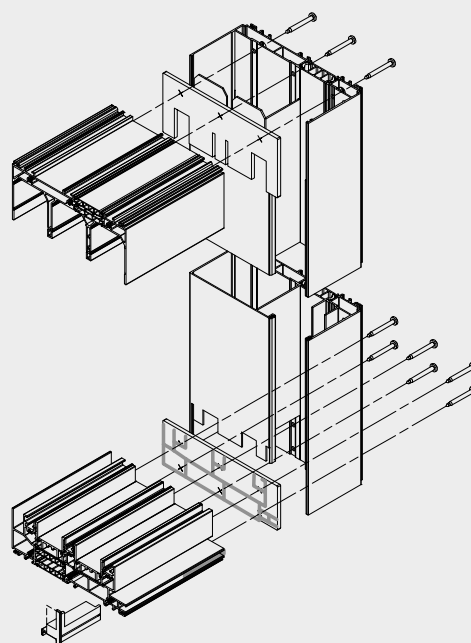
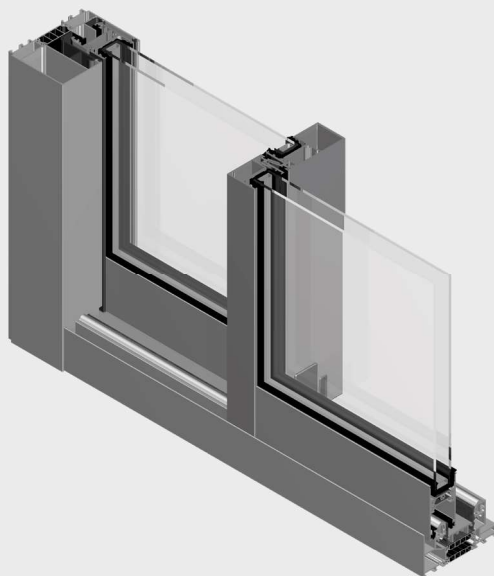


LUMEAL GA

NOTICE DE POSE

5850.002



SOMMAIRE

Juillet 2018

■ Rappels généraux	P.2
■ Conseils de mise en œuvre des coulissants	P.2
■ Pose du dormant	P.3
■ Equipement du châssis	P.3
■ Pose et calage	P.4
■ Fixation du dormant	P.5
■ Vérification des diagonales / niveaux / aplombs	P.5
■ Assemblage de la partie fixe : montage du vitrage et assemblage du montant central fixe	P.6
■ Protocole de montage de la partie fixe	P.7
■ Pose des ouvrants	P.9
■ Gondage des ouvrants	P.9
■ Réglage des ouvrants	P.9
■ Positionnement des gâches et réglage des pènes	P.10
■ Montage des pièces de finition	P.11
■ Conseils et astuces	P.12
■ Effort de manœuvre important	P.12
■ Fermeture difficile	P.13

Rappels généraux

Nota: L'objectif de cette notice n'est pas de se substituer aux documents de référence officiels (NF DTU 36.5-1 – Mise en œuvre des fenêtres et portes fenêtrées) mais de présenter de manière synthétique les points de contrôle essentiels.

Conseils de mise en œuvre des coulissants en pose de doublage intérieure

- Ne doit pas entraîner la création de pont thermique par contact métallique direct
- Les fixations ne doivent pas percer les zones et chambres de drainage
- Si bavette, celle-ci doit être en pente vers l'extérieur
- La traverse basse doit pouvoir supporter une charge de 100 daN supplémentaire sans provoquer d'altération ni à la fenêtre ni au doublage
- Pour les coulissants ainsi que les soufflets, l'appui et le calage de la traverse basse doivent intéresser toute la largeur (épaisseur) du dormant
- Sur les montants des dormants des coulissants, des appuis et cales intéressant toute largeur (épaisseur) du dormant doivent être prévus :
 - Au droit des butées entre ouvrant et dormant
 - Et généralement au droit des verrouillages

Défaut de verticalité (faux aplomb)

- Dans le plan perpendiculaire à la menuiserie : 2 mm/m
- Dans le plan de la menuiserie : 2 mm/m

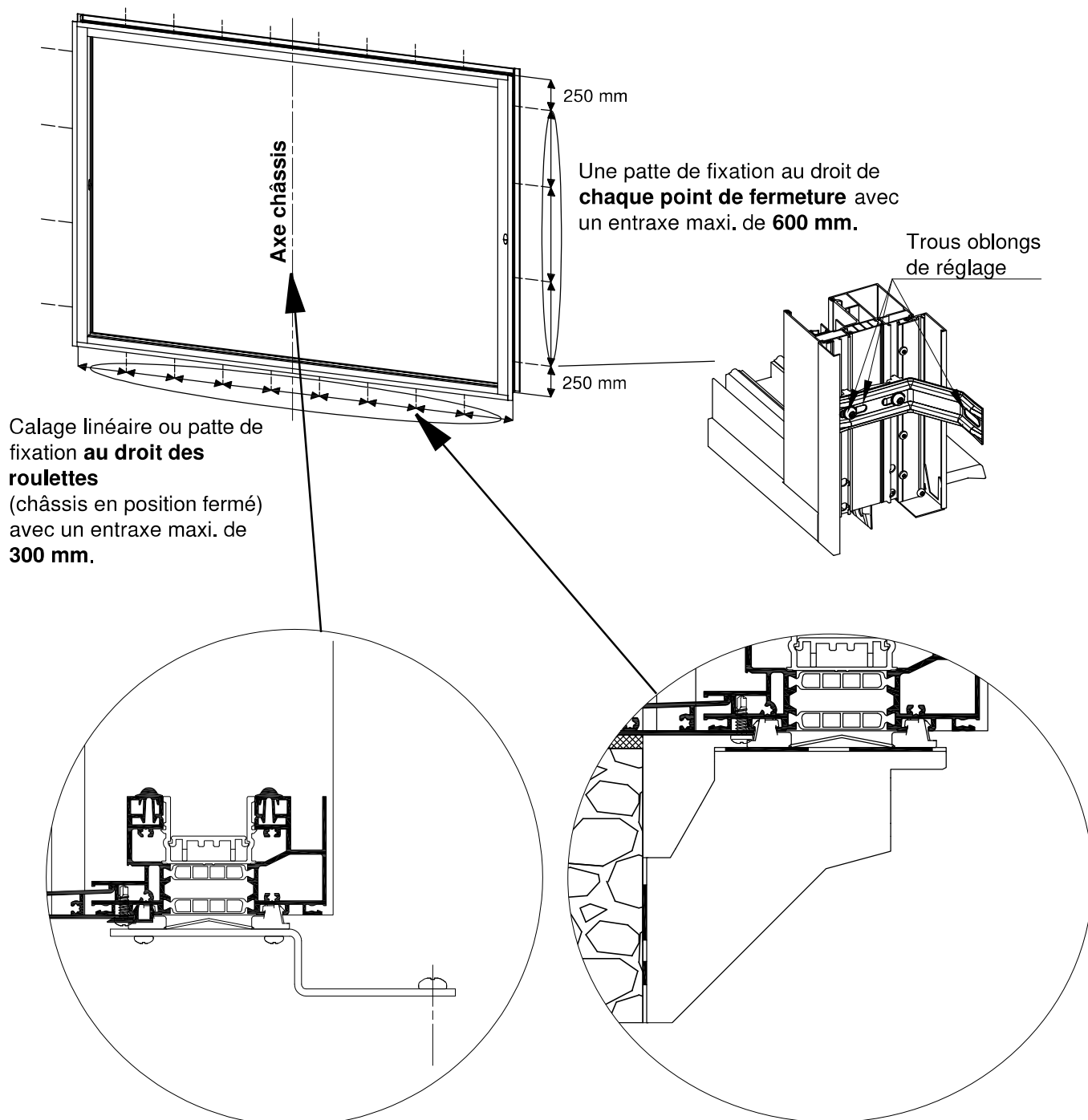
Défaut d'horizontalité (faux niveau)

- 2 mm pour les largeurs inférieures ou égales à 1,50 m
- 3 mm au-delà

Pose du dormant

Equipement du châssis

Utiliser des éléments de fixation adaptés au support.



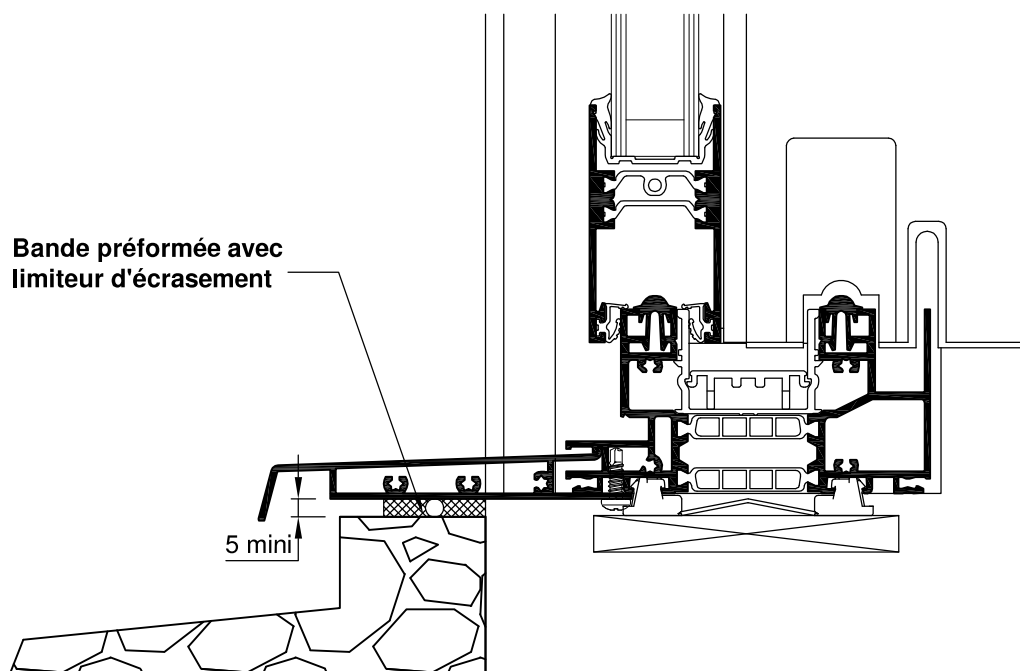
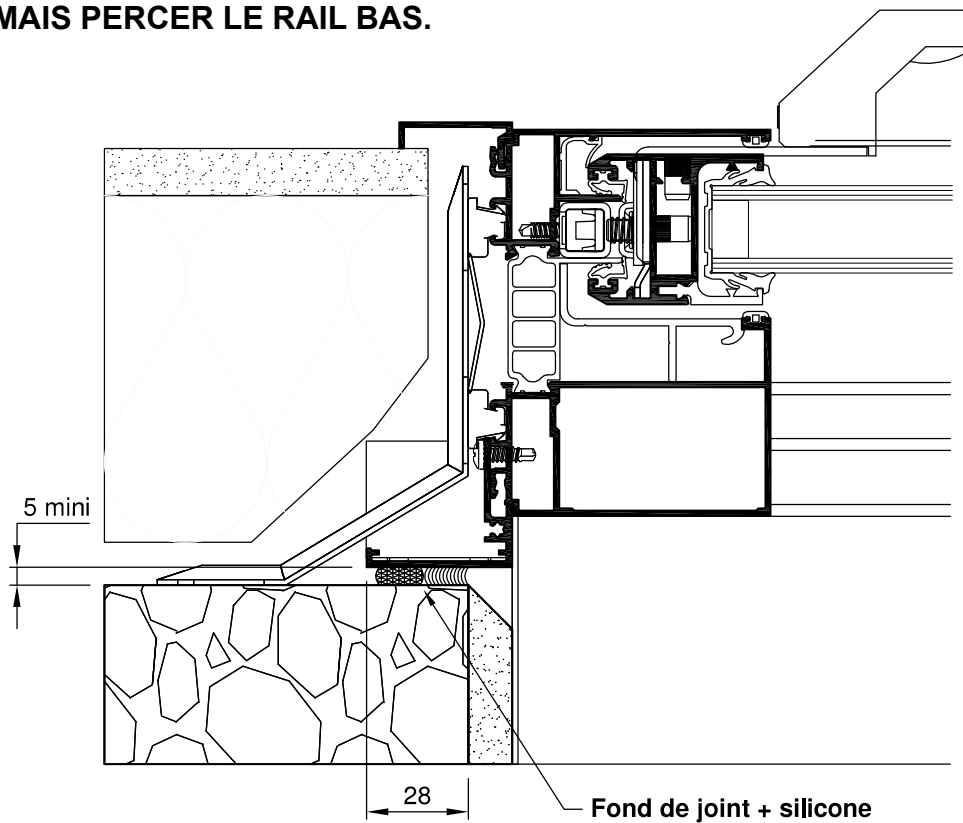
Au-delà de $L = 900$ mm, immobilisation du rail bas obligatoire à l'axe du châssis

Pose et calage

Mise en place du support d'étanchéité (type bandes préformées).

Veiller à respecter les remontées d'étanchéité réglementaires (100mm).

NE JAMAIS PERCER LE RAIL BAS.

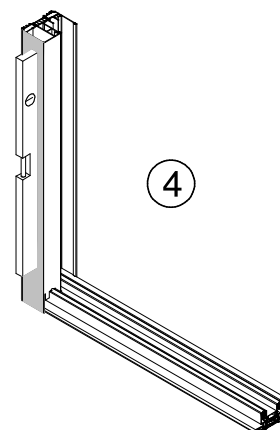
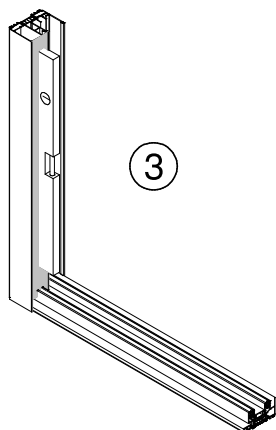
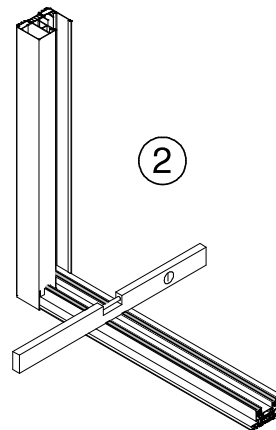
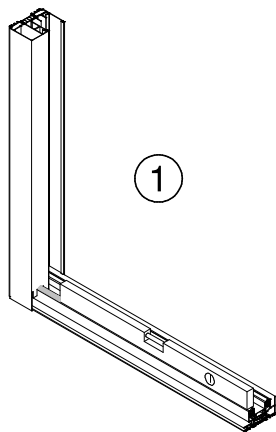
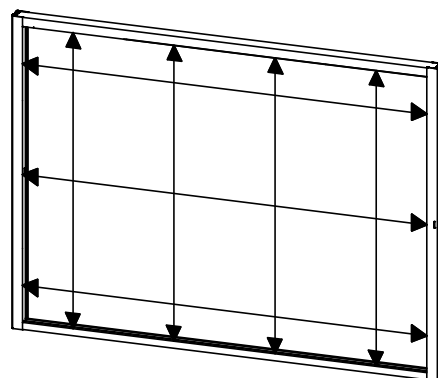
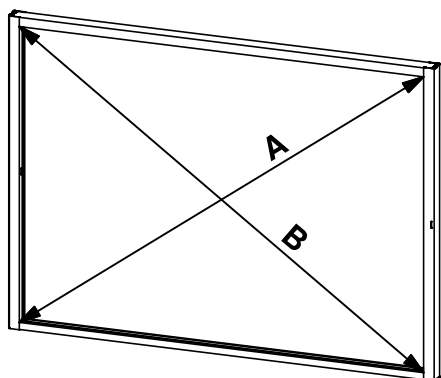


Fixation du dormant

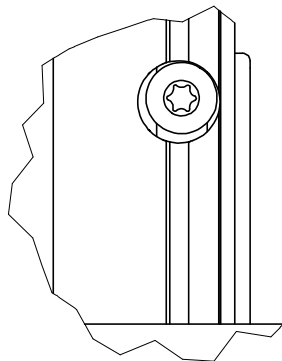
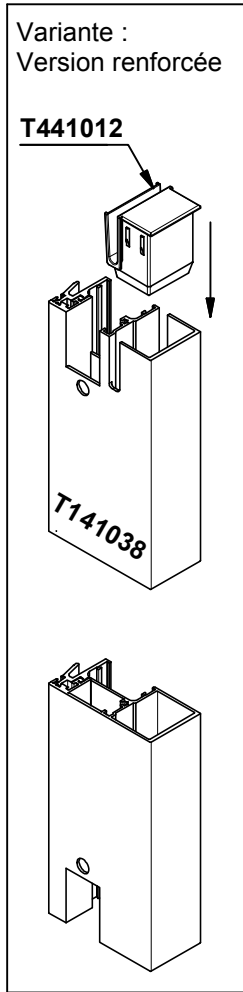
Utiliser les éléments de fixation adaptés au support.

1. Fixer le dormant, en veillant d'ajuster la position du châssis à l'aide des réglages (trous oblongs) des pattes de fixation. Bien « verrouiller » la vis de fixation de la patte.
2. Vérifier les dimensions intérieures du châssis sur plusieurs points (Cf. Vérification des diagonales A et B (différence inférieure à 2 mm) et des dimensions intérieures).

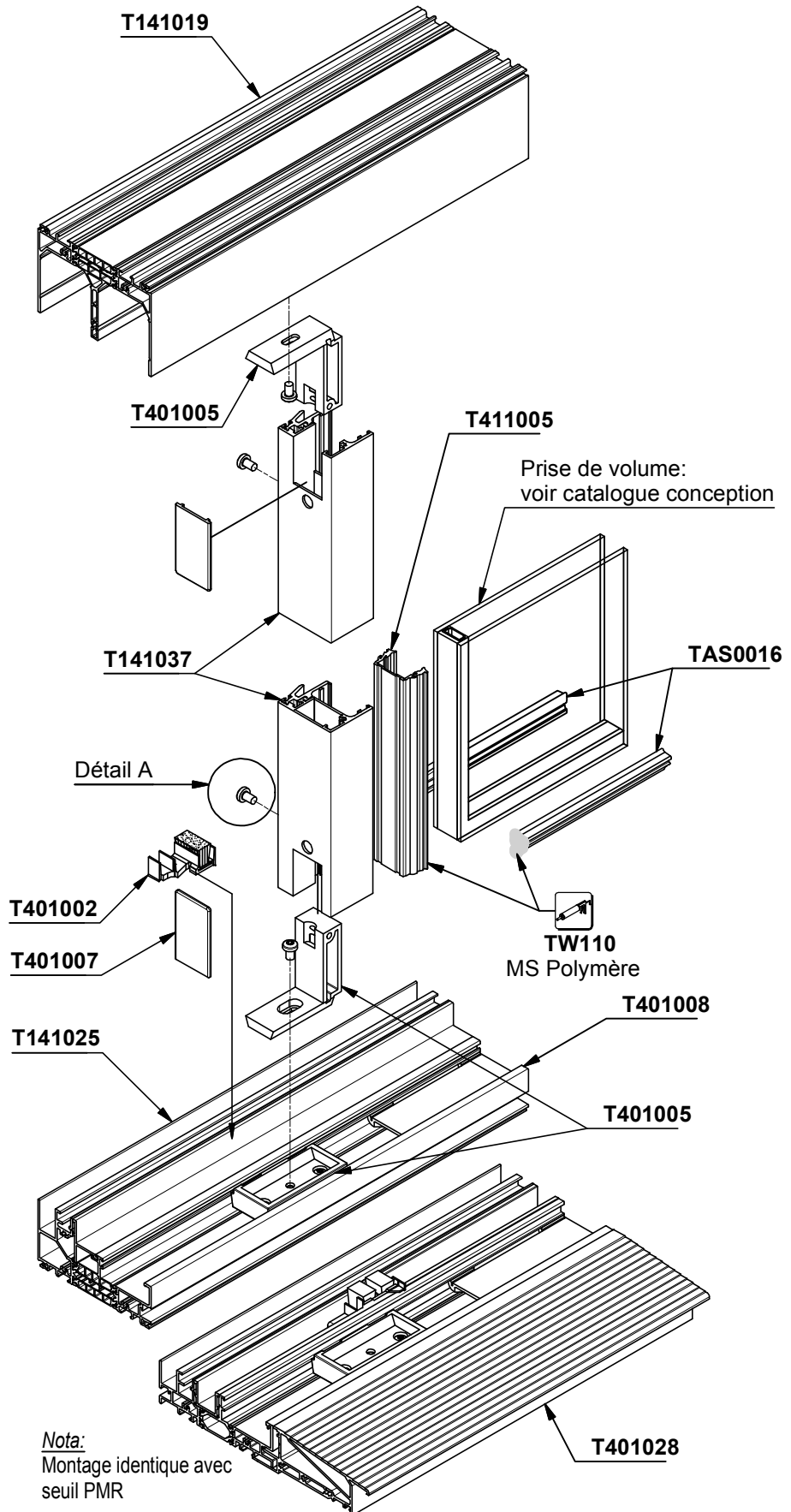
Vérification des diagonales / niveaux / aplombs



Assemblage de la partie fixe : montage du vitrage et assemblage du montant central fixe



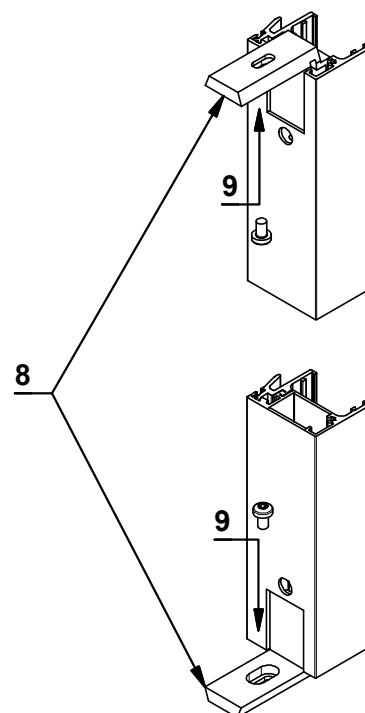
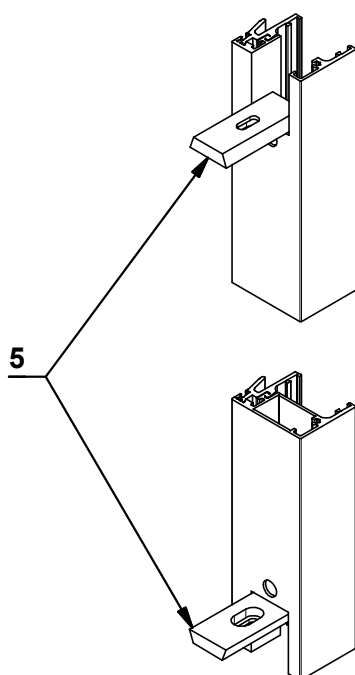
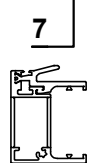
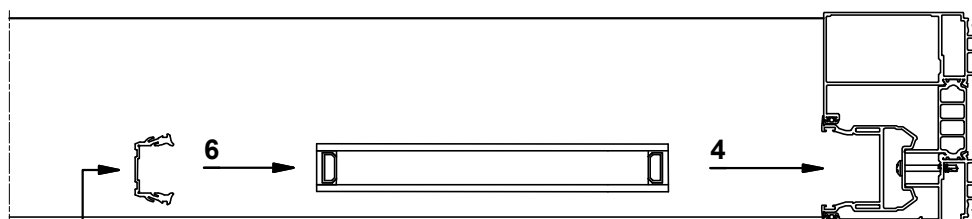
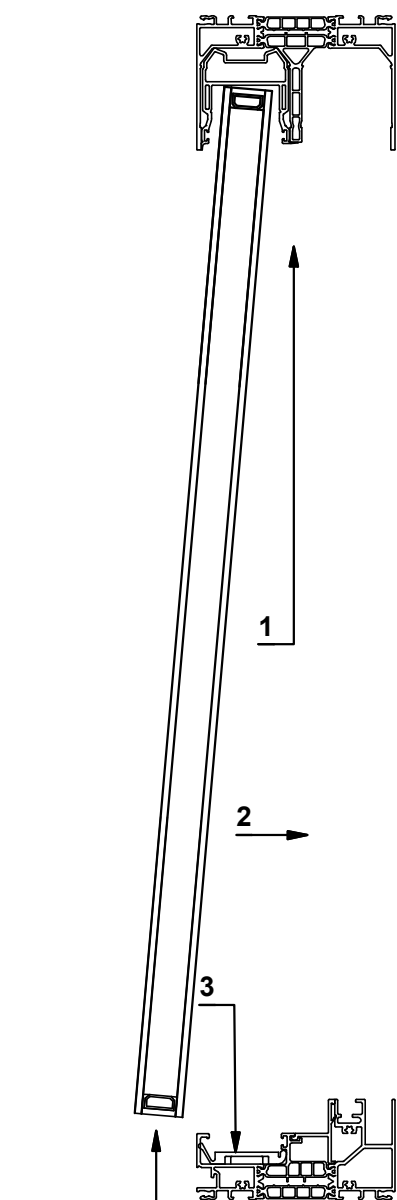
Détail A



Nota:
Montage identique avec
seuil PMR

Protocole de montage de la partie fixe

1. Engager le vitrage dans la feuillure haute de par l'extérieur.
2. Ramener le vitrage à la verticale de la feuillure.
3. Laisser redescendre le vitrage dans la feuillure basse.
4. Glisser le vitrage dans la feuillure du montant latéral.
5. Positionner les équerres dans le profilé montant fixe.
6. Mettre le joint **T411005** sur la hauteur centrale du vitrage.
7. Vitrer le montant central **T141037**
8. Mettre les équerres dans les supports **T401005**.
9. Fixer le montant.
10. **Ne pas laisser retomber le vitrage, mais le reposer avec précaution.**

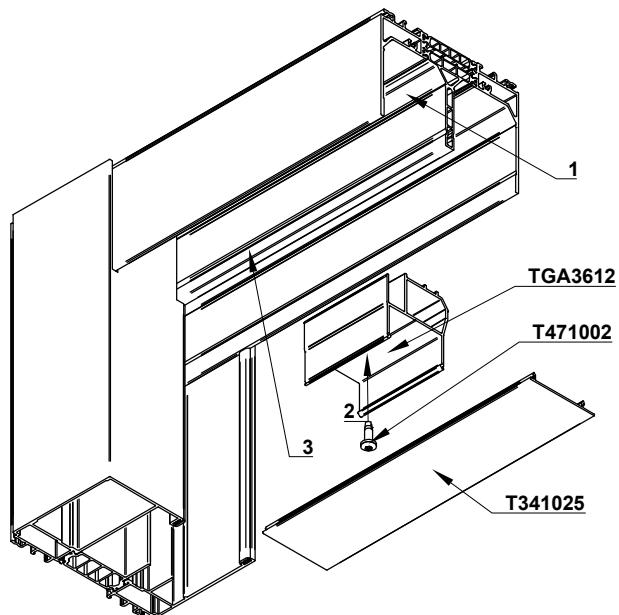


CON-00008880

Protocole de montage de la partie fixe (suite)

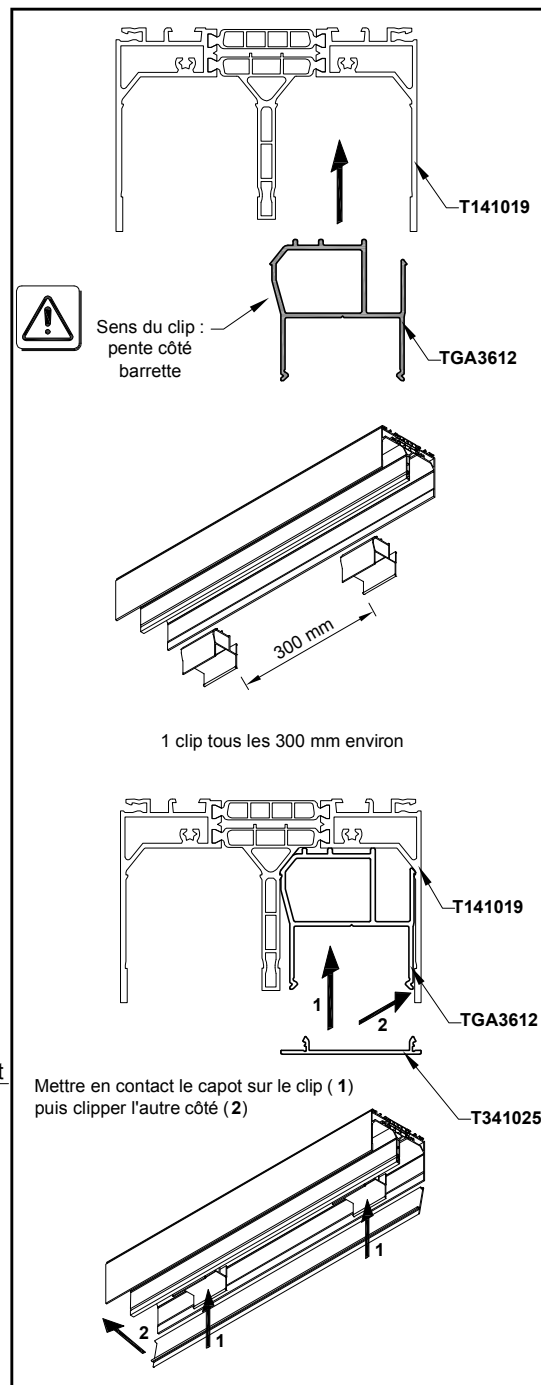
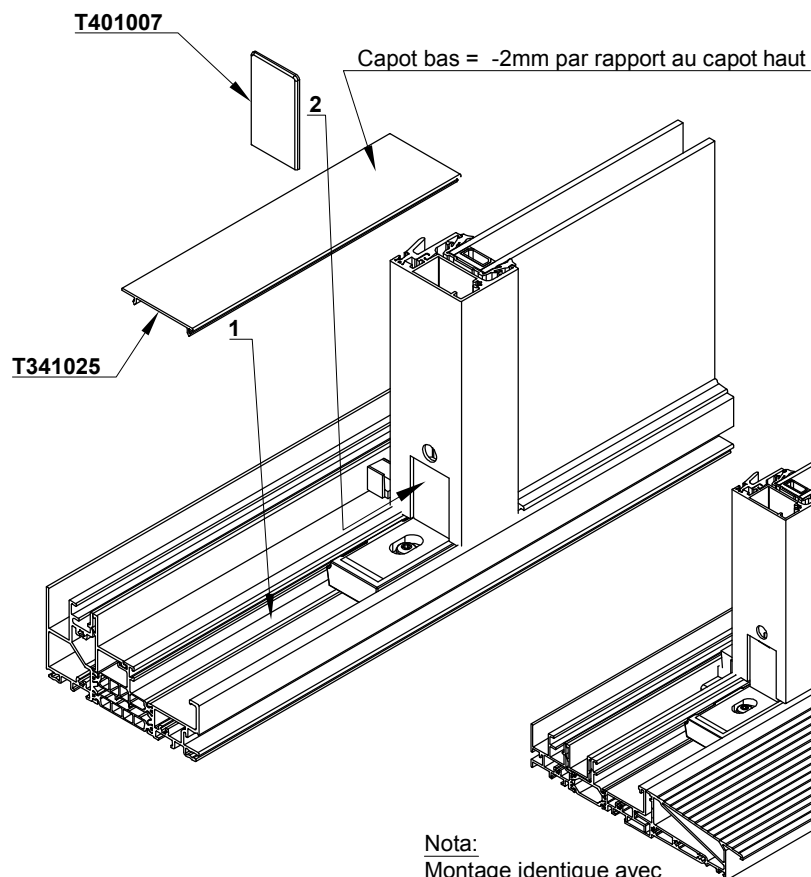
Pour le rail haut :

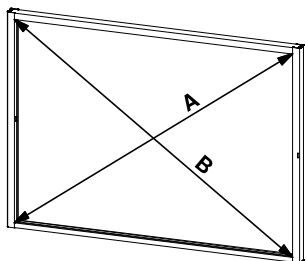
1. Positionner les clips TGA3612 dans le rail haut.
2. Fixer le clip.
3. Clipper le profilé T341025 comme indiqué ci-dessous



Pour le rail bas :

1. Clipper le profilé T341025 dans le rail bas
2. Mettre le bouchon T401007





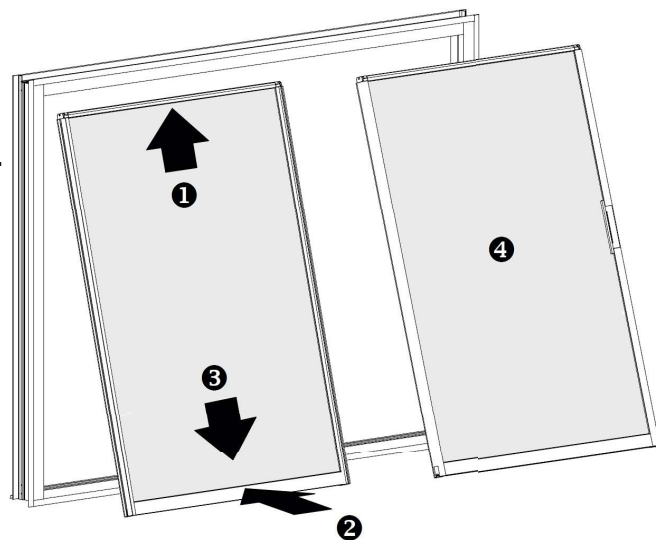
Pose des ouvrants

Gondage des ouvrants

1. Engager jusqu'à fond de rainure le vantail semi-fixe sur le rail haut extérieur du dormant.
2. Ramener le vantail sur le rail bas extérieur du dormant.
3. Laisser redescendre le vantail, roulettes sur le rail.

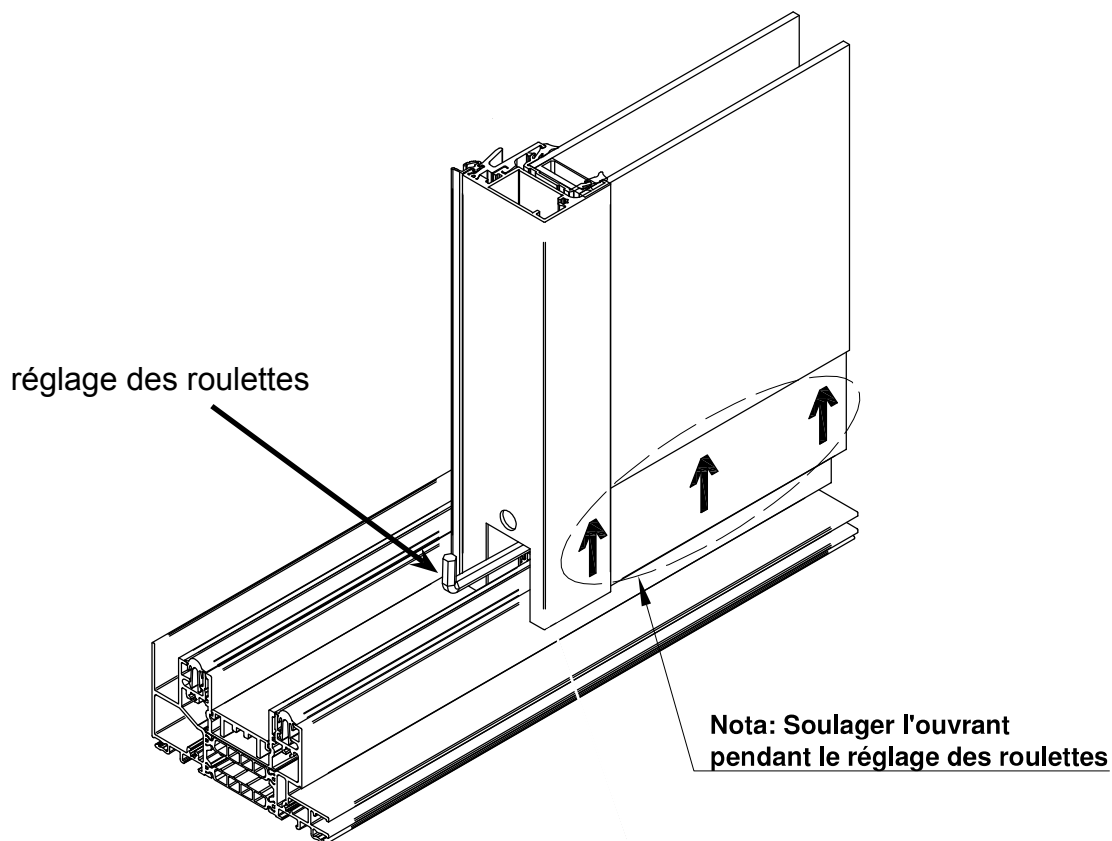
NE PAS LAISSER RETOMBER LE VANTAIL, MAIS LE REPOSER AVEC PRECAUTION.

4. Effectuer les mêmes opérations pour le vantail de service sur le rail intérieur du dormant.



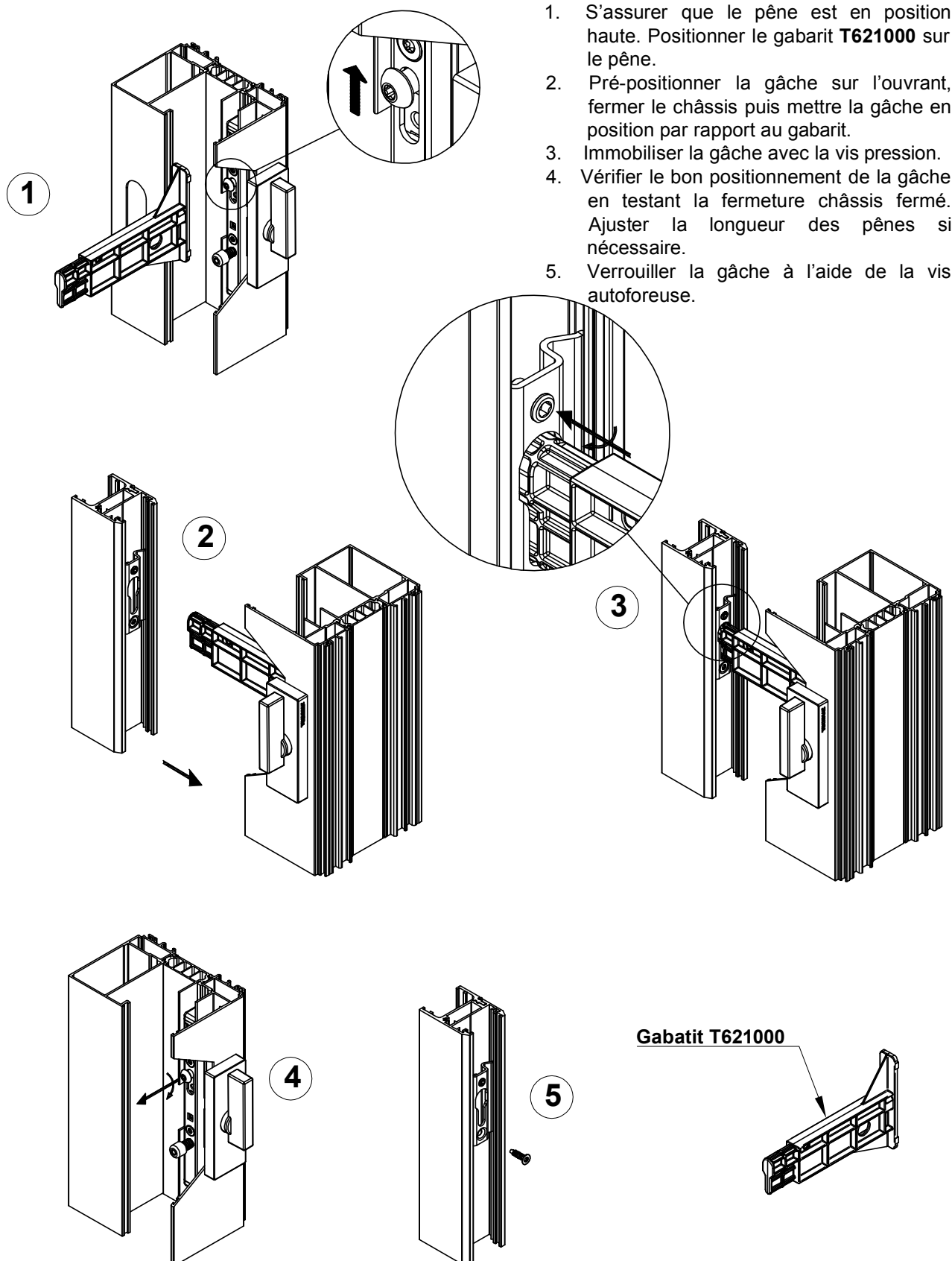
Réglage des ouvrants

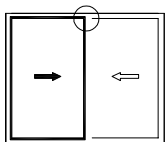
LORS DU REGLAGE DES ROULETTES, VEILLER A SOULAGER LE VANTAIL A L'AIDE DE VENTOUSES.



Positionnement des gâches et réglage des pènes

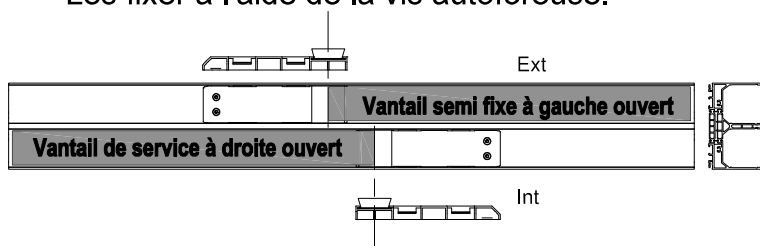
Réaliser le réglage des ouvrants avant ces opérations (vérification de l'alignement des chicanes).



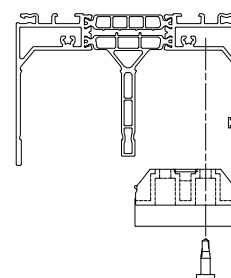
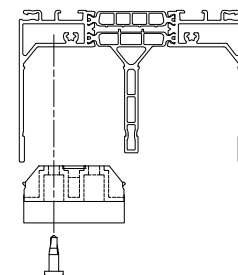
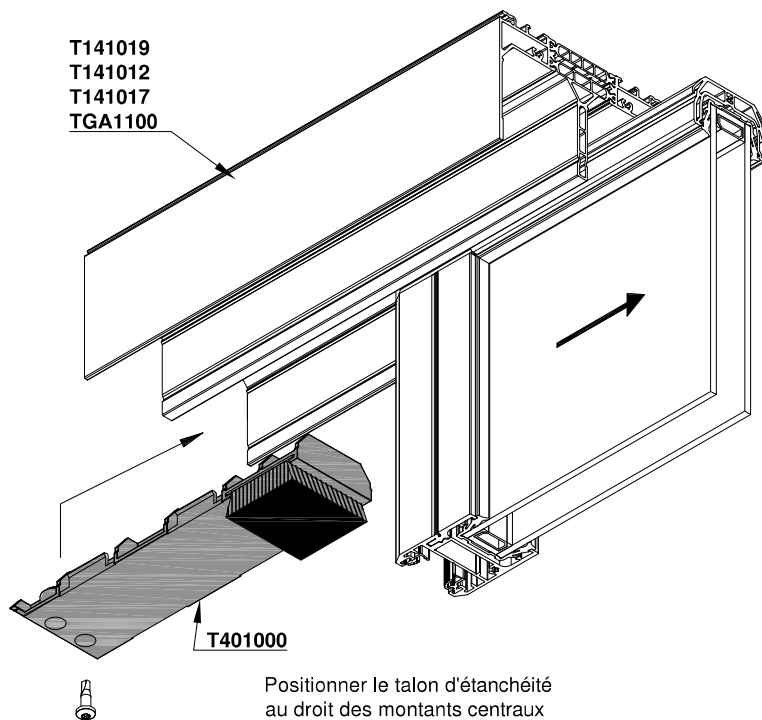


Montage des pièces de finition

Ouvrir le vantail afin de mettre en place les talons centraux hauts. Les fixer à l'aide de la vis autoforeuse.

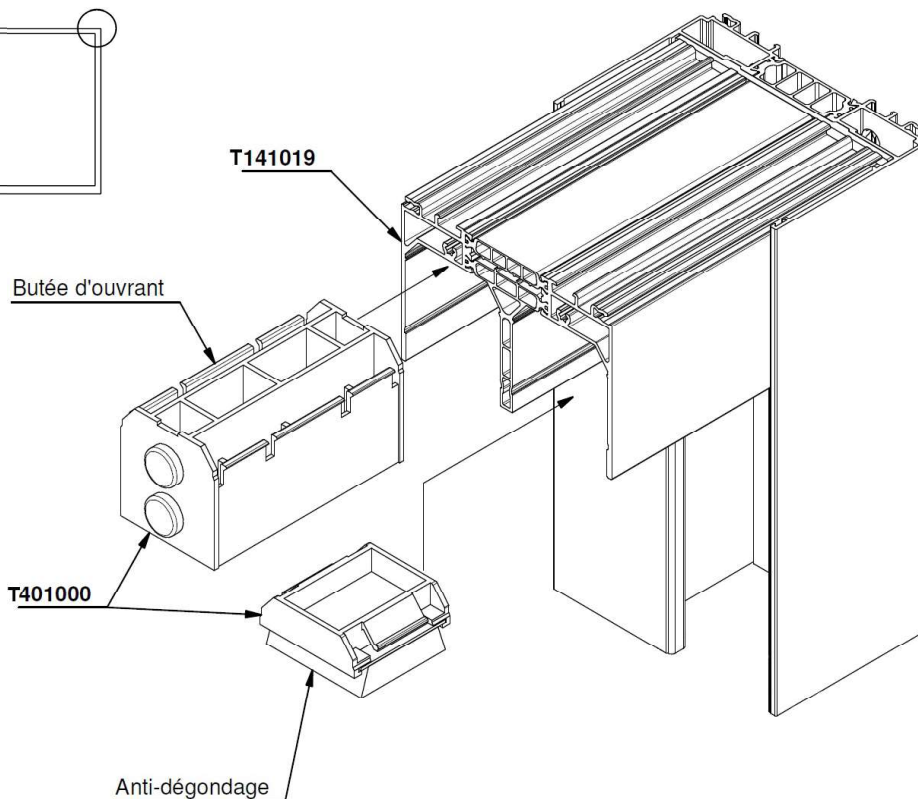
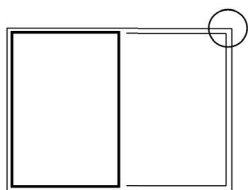


TOUJOURS VEILLER A PLACER LA VIS DU COTE DE L'ALUMINIUM ET SOUS L'OUVRANT



Positionner le talon d'étanchéité au droit des montants centraux

Vérifier la mise en place des butées et des pièces d'antidégondage.

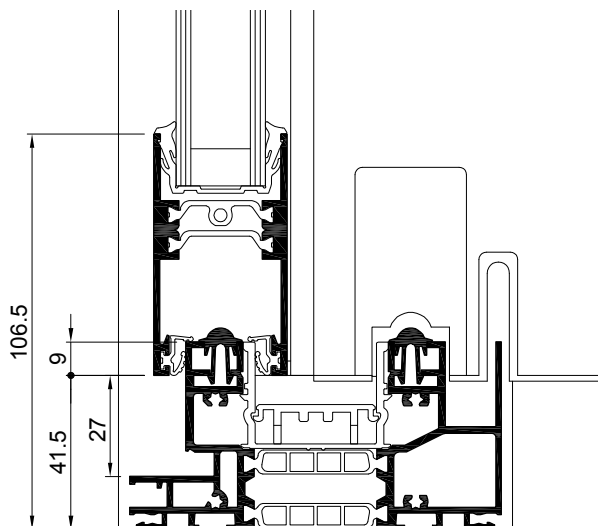


Conseils et astuces

Effort de manœuvre important

Vérifier le réglage des roulettes ; au besoin les mettre en position haute (veiller à soulager le vantail lors de cette opération).

Vérifier les niveaux et aplombs, ainsi que les dimensions intérieures du châssis dormant et des ouvrants.



■ **Préconisation pour Rails Réduits : T141013 + T140114**
Prise de volume 29 - 32 (profil réf: T141021)

- incompatible avec Rail Inox **TGA4001**
- utilisation des roulettes réglables **T441004** systématiquement.

■ Rajout de la cale **TGA3817** au droit de chaque roulette.

Prise de volume 29 - 32 (profil réf: T141021)

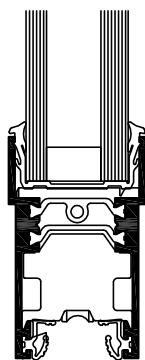
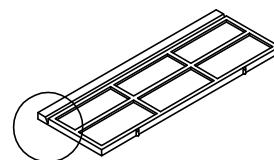
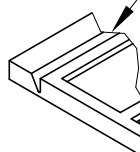
- systématiquement.

Prise de volume 24 - 28 (profil réf: T141015)

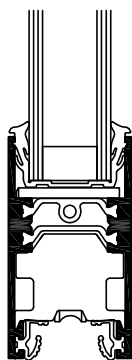
- si la largeur du vantail est supérieure à 1.5m.
- si le poids du vantail est supérieur à 120 kg.



Zone sécable

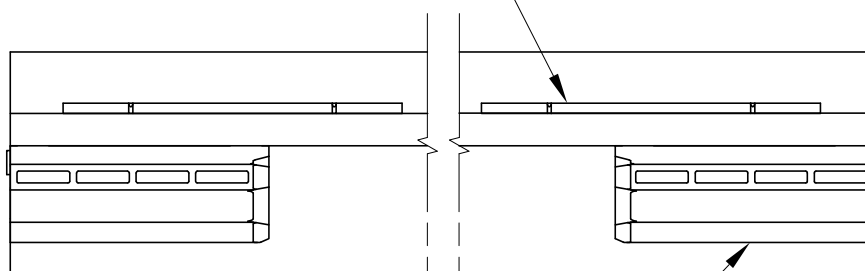


T141021



T141015

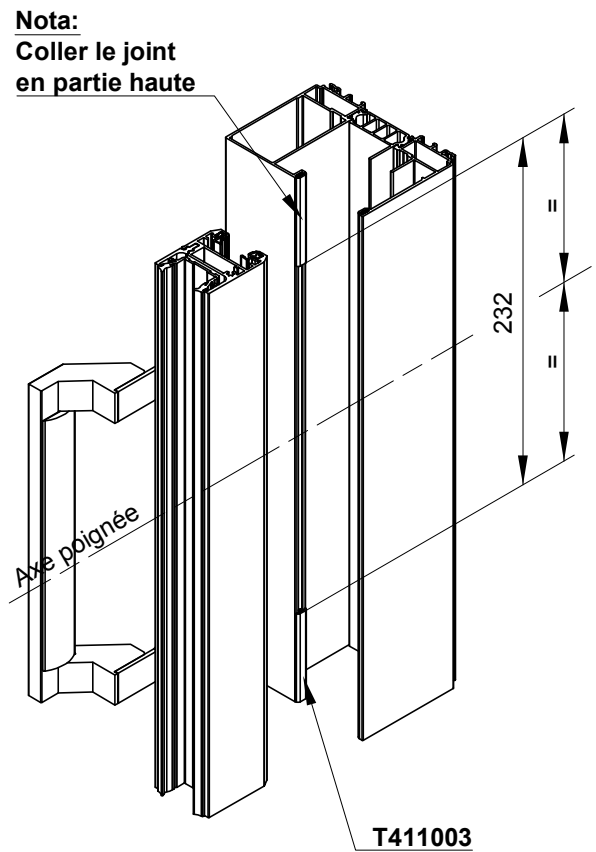
TGA3817 à immobiliser par collage.



T401012
 T441004
 TGA3608
 TGA3608

Fermeture difficile

Vérifier sur le dormant que le joint **T411003** est interrompu au niveau du passage de la poignée.





COPYRIGHT © - Juillet 2018 - Document n° 5832.002

L'ensemble du contenu de cette documentation, y compris les articles, les illustrations, les captures d'écran, les graphismes, les logos, les téléchargements et autres fichiers, sont la propriété exclusive de Hydro Building Systems et sont protégées par les lois françaises et internationales sur le Droit d'Auteur ou Copyright ainsi que par les lois françaises et internationales sur la Propriété Intellectuelle. Toute reproduction ou copie sur quelque support que ce soit sans le consentement de son auteur ou de ses ayants cause est illicite et constitue une contrefaçon sanctionnée par les juridictions civiles et pénales.



IMAGINE WHAT'S NEXT